

Ce projet permettra aux élèves du secondaire d'en apprendre davantage sur le patrimoine anglophone et de se familiariser avec leur région du Québec.

Avec l'aide des centres d'apprentissage communautaires, six écoles secondaires participantes seront mises au défi de visiter des attractions culturelles locales et de participer à des activités communautaires afin de gagner des prix et de faire estampiller leur passeport du patrimoine. Chaque région concevra et présentera une affiche de voyage créée par les jeunes participants, avec l'aide des citoyens et des organismes communautaires, dans le but de promouvoir le voyage et le tourisme dans leur communauté. Les activités de protection et les missions patrimoniales uniront la communauté scolaire aux organisations communautaires locales et permettront aux élèves de mieux comprendre les communautés anglophones des différentes régions du Québec.

#### Liste des écoles impliquées dans ce projet :

- Académie Beurling (Montréal)
- École secondaire communautaire Pierrefonds (Montréal)
- École secondaire St-Patrick (Québec)
- École secondaire St-Michael (Outaouais)
- École secondaire Queen Elizabeth (Sept-Îles)
- École St-Paul (Basse-Côte-Nord)

Y4Y Québec est un organisme provincial à but non lucratif qui se consacre aux problèmes des jeunes anglophones (âgés de 16 à 30 ans).

Funded by the Government of Canada  
Financé par le gouvernement du Canada

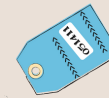
Canada



## COORDONNÉES



514-612-2895



5165 rue Sherbrooke Ouest,  
Bureau 107,  
Montréal, QC, Canada  
H4A 1T6



@y4yquebec



www.y4yquebec.org



## Basse-Côte-Nord, Québec



## Passeport de l'école St-Paul

Y4Y Québec en partenariat avec



Ce passeport de la Basse-Côte-Nord a été créé par un groupe d'élèves de terminale de l'école St-Paul.

### LA RIVIÈRE ST-PAUL

À l'origine, il s'agissait d'un petit village de pêcheurs d'expression anglaise. La taille de la population crée une atmosphère familiale où les habitants se sentent soutenus par les membres de leur communauté. Avec la faune environnante, notamment les macareux et les orques, la rivière St-Paul constitue une destination de voyage unique et riche.

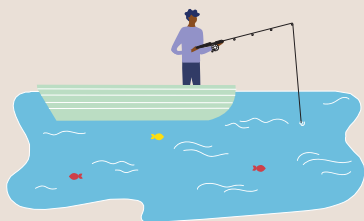
### ALERTE AU GRAND PRIX !

Les cinq premiers élèves à visiter trois des quatre sites participeront à un tirage au sort avec les écoles secondaires participantes pour gagner au choix une Nintendo Switch Lite ou des Boston Birkenstocks! Les élèves auront également la possibilité de gagner des fournitures scolaires, une carte-cadeau ou des laissez-passer pour des attractions.

### COMMENT PARTICIPER ?

Les élèves présenteront des photos à leur agent de développement communautaire pour prouver qu'ils ont visité les trois sites. Les élèves doivent apparaître sur chaque photo et le site doit être clairement reconnaissable.

Les photos acceptables comprennent les selfies, les photos avec les étudiants où le panneau du site, ou l'extérieur du site, est entièrement visible.

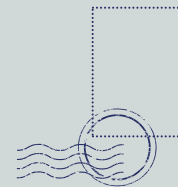


### Nom du site historique : Le Musée Whiteley

Le musée retrace l'histoire de la région à travers sa collection d'artéfacts et sa série de panneaux d'interprétation. Il porte le nom de l'inventeur du piège à morue, William Henry Whiteley, et dépeint l'entreprise de pêche à la morue qu'il dirigeait sur l'île de Bonne-Espérance, avec ses trois fils.



Adresse : 302 boul. Bonne-Espérance.



### Nom du site historique : La ferme de Salmon Bay

Ferme familiale locale d'aquaculture de pétoncles située dans une baie de 250 acres. Découvrez l'histoire de la région de Salmon Bay en prenant un bateau ou en visitant les installations. Découvrez l'industrie de la pêche, les développements en matière de télécommunications et, pour finir, observez l'évolution de l'élevage de pétoncles !



Adresse : 200 boul. Bonne-Espérance.



### Nom du site historique : Monument Jacques-Cartier

Monument situé sur le front de mer d'Old Fort Bay en reconnaissance de l'arrivée de Jacques Cartier au port lors de son premier voyage en Amérique du Nord en 1534. La croix a été érigée pour symboliser la première messe chrétienne qui a eu lieu à l'arrivée de Cartier.



Adresse : situé autour de la promenade d'Old Fort.



### Nom du site historique : Tombe d'Anna Ganate

La rumeur veut qu'Anne Ganate, une Française, ait été une enseignante qui est morte en 1859. Elle a été mise à mort pour des raisons inconnues et est actuellement connue sous le nom de « la sorcière de Salmon bay. » Sa pierre tombale porte un message très énigmatique qui évoque le jour du jugement dernier.



Adresse : demandez à un habitant! Ou cherchez une colline à Salmon Bay.

