

Ce projet permettra aux élèves du secondaire d'en apprendre davantage sur le patrimoine anglophone et de se familiariser avec leur région du Québec.

Avec l'aide des centres d'apprentissage communautaires, six écoles secondaires participantes seront mises au défi de visiter des attractions culturelles locales et de participer à des activités communautaires afin de gagner des prix et de faire estampiller leur passeport du patrimoine. Chaque région concevra et présentera une affiche de voyage créée par les jeunes participants, avec l'aide des citoyens et des organismes communautaires, dans le but de promouvoir le voyage et le tourisme dans leur communauté. Les activités de protection et les missions patrimoniales uniront la communauté scolaire aux organisations communautaires locales et permettront aux élèves de mieux comprendre les communautés anglophones des différentes régions du Québec.

#### Liste des écoles impliquées dans ce projet :

- Académie Beurling (Montréal)
- École secondaire communautaire Pierrefonds (Montréal)
- École secondaire St-Patrick (Québec)
- École secondaire St-Michael (Outaouais)
- École secondaire Queen Elizabeth (Sept-Îles)
- École St-Paul (Basse-Côte-Nord)

Y4Y Québec est un organisme provincial à but non lucratif qui se consacre aux problèmes des jeunes anglophones (âgés de 16 à 30 ans)

Funded by the Government of Canada  
Financé par le gouvernement du Canada

Canada



## COORDONNÉES



514-612-2895



5165 rue Sherbrooke Ouest,  
Bureau 107,  
Montréal, QC, Canada  
H4A 1T6



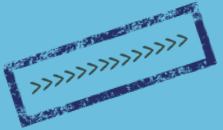
@y4yquebec



www.y4yquebec.org



## Montréal, Québec



# Project Impact



## Passeport de l'école communautaire de Pierrefonds

Y4Y Québec

en partenariat avec



Ce passeport pour la ville Montréal a été créé par les élèves de l'école secondaire de Pierrefonds, dans leur centre d'apprentissage communautaire.

## ÉCOLE SECONDAIRE COMMUNAUTAIRE DE PIERREFONDS

L'école est située dans l'ouest de l'île de Montréal, Pierrefonds. La région est bordée par les quartiers majoritairement d'expression anglaise de Dollard-des-Ormeaux et de Kirkland, comme le révèle le recensement canadien de 2016. L'école est fière de son environnement multiculturel et de la diversité de ses élèves.

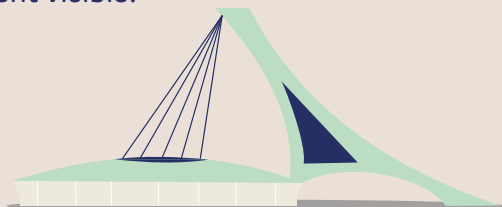
### ALERTE AU GRAND PRIX !

Les cinq premiers élèves à visiter trois des quatre sites participeront à un tirage au sort avec les écoles secondaires participantes pour gagner au choix une Nintendo Switch Lite ou des Boston Birkenstocks! Les élèves auront également la possibilité de gagner des fournitures scolaires, une carte-cadeau ou des laissez-passer pour des attractions.

### COMMENT PARTICIPER ?

Les élèves présenteront des photos à leur agent de développement communautaire pour prouver qu'ils ont visité les trois sites. Les élèves doivent apparaître sur chaque photo et le site doit être clairement reconnaissable.

Les photos acceptables comprennent les selfies, les photos avec les étudiants où le panneau du site, ou l'extérieur du site, est entièrement visible.



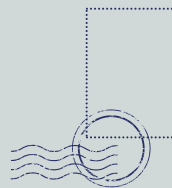
### Nom du site historique :

La Petite Bourgogne

Le quartier historique de la communauté noire d'expression anglaise de Montréal. Il abrite l'église Union United qui a ouvert ses portes en réponse au fait que la communauté n'était pas la bienvenue dans les églises locales. Aujourd'hui, il commémore la communauté noire avec de nombreuses peintures murales et des panneaux sur les personnages historiques noirs.



Adresse : 311-705, rue Sainte-Catherine O.



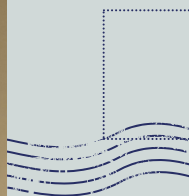
### Nom du site historique :

Centre culturel et linguistique de Kahnawake

Le centre vise à préserver la langue et la tradition kanien'keha:ka en proposant des activités, des programmes et des ateliers pour éduquer la communauté. Il offre des ressources sur la culture iroquoise avec une attention particulière pour les Mohawks de Kahnawake. Il présente une collection permanente sur l'histoire de Kanien'keha:ka.



Adresse : 2006 Old Malone Hwy, 2e étage.



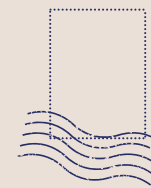
### Nom du site historique :

Habitat 67

Ce monument architectural a été conçu par Moshe Safdie, un architecte israélo-canadien, pour l'exposition universelle de 1967 qui s'est tenue à Montréal, l'Expo 67. Dans une ville aux infrastructures anciennes et nouvelles, ce bâtiment se distingue par son point de vue sur la « nouvelle vie urbanisée » et les espaces que nous appelons notre chez-nous. C'est l'un des deux pavillons, sur 90, qui subsistent de l'exposition universelle de 1967.



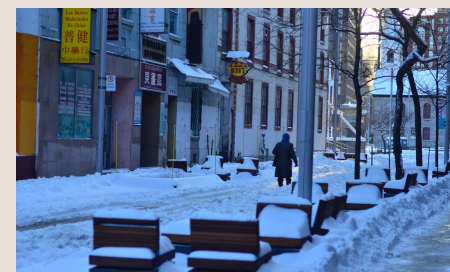
Adresse : 2600 av Pierre-Dupuy.



### Nom du site historique :

Quartier Chinois

À l'origine, le quartier chinois était composé de petites épiceries, de restaurants et de cafés. Il est devenu un havre de paix pour la communauté chinoise de Montréal. Il a été fondé à la fin du 19e siècle par des immigrants chinois de l'Ouest canadien et est devenu une attraction touristique après l'Expo 67.



Address: Boulevard St-Laurent, H2Z 1E9.

